

HỘI NGHIÊN CỨU ĐÔNG DƯƠNG

915.977 5

ĐC

Đ 301 CH

Tùng Hiếu - Nguyễn Văn Phúc  
(Biên dịch)

# ĐỊA CHỈ TỈNH BIÊN HÒA 1901



NHÀ XUẤT BẢN ĐỒNG NAI

# **ĐỊA CHỈ TỈNH BIÊN HÒA - 1901**

HỘI NGHIÊN CỨU ĐÔNG DƯƠNG  
BIÊN DỊCH  
LÊ TÙNG HIẾU & NGUYỄN VĂN PHÚC

# ĐỊA CHỈ TỈNH BIÊN HÒA - 1901

邊和

ĐỊA LÝ HÌNH THỂ, KINH TẾ VÀ LỊCH SỬ  
CỦA NAM KỲ

THƯ VIỆN  
TỈNH ĐỒNG NAI

NHÀ XUẤT BẢN ĐỒNG NAI

SOCIÉTÉ DES ETUDES INDO-CHINOISES  
**PROVINCE DE BIEN-HOA**

Echelle de  $\frac{1}{250\,000}$



## Lời giới thiệu

Địa chí hay địa phương chí là thể loại sách ghi chép, biên soạn, giới thiệu về địa lý, lịch sử, phong tục, nhân vật, sản vật, kinh tế, văn hoá... của một địa phương (làng, xã, huyện, tỉnh, thành phố...) hay rộng hơn là của một quốc gia.

Từ điển Từ Hải xác định địa chí là: “*Sách ghi chép rõ các mặt địa hình, khí hậu, cư dân, chính trị, sản vật, giao thông của một quốc gia, một khu vực thì gọi là địa chí*”.

Ở mỗi bộ địa chí hoặc địa phương chí đều có những điểm khác biệt, tuy nhiên về cấu tạo chung, cấu tạo nội dung của các sách địa chí đều được xây dựng trên cơ sở phản ánh ba yếu tố cơ bản: đất đai, khí hậu, con người. Ba yếu tố này được đặt trong mối quan hệ chặt chẽ, tác động lẫn nhau theo thuyết Tam tài: thiên, địa, nhân.

*Địa chí tỉnh Biên Hòa 1901* do Hội Nghiên cứu Đông Dương (Société des Études Indochinoises) thực hiện vào đầu thế kỷ XX chính là loại sách địa phương chí thể hiện được những nét cơ bản về địa lý hình thể, lịch sử, thổ nhưỡng, tài nguyên, dân tộc, tôn giáo, phong tục, tình hình sản xuất... của tỉnh Biên Hòa.

Sự nghiên cứu công phu, chín chu của Hội Nghiên cứu Đông Dương (Société des Études Indochinoises) về Biên Hòa, khiến cho cuốn *Địa chí Biên Hòa 1901* đến nay vẫn còn mang nhiều giá trị, là một tài liệu tham khảo hữu ích, cần thiết cho những người nghiên cứu và yêu mến Biên Hòa.

NHÀ XUẤT BẢN ĐỒNG NAI

## **DỰ THẢO ĐỊA LÝ HÌNH THỂ, KINH TẾ VÀ LỊCH SỬ CỦA NAM KỲ**

Thưa quý vị và cũng là các đồng nghiệp thân mến,

Không bỏ qua những câu hỏi rất lý thú liên quan đến nông nghiệp và thương mại của Nam kỳ, chúng tôi cho rằng Hội của chúng ta phải mở rộng lĩnh vực nghiên cứu, nhất là từ khi các sở và ban do chính phủ hoặc ngành thương mại địa phương tổ chức một cách hùng hậu để nghiên cứu đặc biệt hơn nữa hai ngành chủ yếu này.

Việc gần đây thành lập một viện bảo tàng trong đó cố gắng tập hợp không chỉ những mẫu sản phẩm nông nghiệp và công nghiệp khác nhau của thuộc địa, mà còn là tất cả những vật dụng liên quan đến phong tục tập quán và tôn giáo của những dân tộc chung quanh chúng ta, cũng như tất cả những yếu tố khác có thể góp phần vào công trình nghiên cứu lịch sử tự nhiên của Đông Dương, việc thành lập viện bảo tàng cũng để giúp các đồng nghiệp của mình hướng vào việc nghiên cứu.

Các ngành khảo cổ học, nhân loại học, khoáng vật học và nhiều phân ban của ngành động vật học đã có một vài mẫu được trưng bày.

Nhưng mong muốn của chúng tôi là nghiên cứu địa lý của Nam kỳ, bởi vì những tác phẩm có uy tín và đầy đủ về phần này thì lại hoàn toàn thiếu. Một trong những đồng nghiệp của chúng tôi, bác sĩ Baurac, đã cố gắng lấp phần nào sự thiếu sót ấy trong tác phẩm của ông: *Nam kỳ và người dân của họ*, nhưng ông chỉ mô tả các tỉnh miền Tây, dù sao đi nữa thì ấn phẩm này cũng là một công trình to lớn khiến cho tất cả những nhà nghiên cứu quan tâm đến Nam kỳ phải mang ơn ông.

Hội của chúng ta được trang bị những công cụ và điều kiện tốt nhất để tiến hành công việc mà hôm nay chúng tôi trình bày cho quý vị. Thật vậy, đồng nghiệp của chúng tôi được phân bố trong tất cả các vùng của thuộc địa; một vài người, vì chức vụ của họ, được yêu cầu đi khắp cả xứ và như vậy có thể tìm thấy tại chỗ những vật liệu cần thiết. Nếu muốn, thưa quý vị, chúng ta có thể, trong vòng hai hoặc ba năm, hoàn thành dự thảo tuyệt vời là xuất bản một tác phẩm đầy đủ nhất về Địa lý hình thể, kinh tế và lịch sử của Nam kỳ. Để làm được điều đó, chỉ cần chúng ta bắt tay vào việc ngay từ hôm nay và xây dựng nền tảng cho công trình đó, tùy theo phương tiện của mỗi người, đó sẽ là niềm vinh quang của Hội nghiên cứu Đông Dương.

Như quý vị đã biết, cuộc sống trong những trạm ở vùng



sâu thiếu các hoạt động giải trí, nếu như ta không tự tạo cho chính bản thân. Những giờ nhàn rỗi dường như dài vô tận và thời gian lưu trú tại thuộc địa sẽ trở thành nặng nề trên đôi vai của những ai không quan tâm đến công việc nào khác ngoài những nhiệm vụ hằng ngày. Thể xác và trí tuệ sẽ chịu ảnh hưởng của sự nhàn rỗi cố ý này. Bằng cách cống hiến mỗi ngày vài khoảnh khắc cho Hội, như vậy chúng ta sẽ tự giúp bản thân mình mà lại vừa khiến cho chúng ta trở thành những người hữu ích cho thuộc địa và cho nước Pháp.

Vì vậy chúng tôi kêu gọi tất cả các thiện ý và, để cho công việc của mỗi người được dễ dàng, chúng tôi đưa ra đề cương của những đề tài cần bàn.

Việc mô tả các tỉnh miền Đông đã được xuất bản chúng tôi đã lấy tỉnh làm mẫu, nhưng mô hình có thể áp dụng cho tổng, thậm chí cả làng. Mỗi địa chí sẽ có một bản đồ tổng quát và bản đồ chi tiết đính kèm, càng nhiều càng tốt; vì mục đích ấy, chúng ta sẽ có thể sử dụng bản đồ của sở đo đạc bản đồ, qua đó những bản đồ này có thể sẽ được bổ sung và hiệu chỉnh, nếu có, trên thực địa.

Bản vẽ, ký họa và hình ảnh có thể sẽ được đính kèm với văn bản (đối với hình chụp thì nên gửi âm bản, như vậy tốt hơn). Chúng ta sẽ có thể sử dụng những công trình đã được công bố, nhưng trong trường hợp này, cần phải nêu rõ nguồn gốc.

Để khuyến khích cộng tác viên, trong năm nay chúng tôi mở một cuộc thi tuyển và sẽ kết thúc vào ngày 31 tháng 12

năm 1899. Cuộc thi tuyển này cũng dành cho những người không có làm việc tại Hội và mong muốn hợp tác với chúng ta để thực hiện công trình này.

Một ủy ban đặc biệt, do quý vị đặt tên trong năm nay, sẽ trao giải thưởng gồm có bằng khen và huy chương cho các tác giả của những tác phẩm hay nhất.

## Lời tựa

Hôm nay, công trình của chúng tôi được xuất bản, xin gửi lời trân trọng đến tất cả những ai quan tâm và không phân biệt địa vị; đến tất cả những ai mà xứ Nam kỳ, với vẻ đẹp quyến rũ, đã lôi kéo và giữ chân lại; trong những điều kiện như vậy, công trình này đảm bảo sẽ được đón nhận một cách nồng nhiệt ở khắp mọi nơi.

Nhờ Thông tư Dự thảo địa lý hình thể, kinh tế và lịch sử của Nam kỳ ngày 28 tháng 3 năm 1899 và sự khởi xướng của người đồng nghiệp tận tụy nhất của chúng tôi, Đại úy pháo binh trong ngành hải quân Lacroix, mà cuối cùng mục tiêu chúng tôi theo đuổi và phương hướng vạch ra đã đạt được, tất cả được trình bày đầy đủ, chi tiết và tình tiết rõ ràng nhất. Chúng tôi kêu gọi sự đóng góp của tất cả mọi người ở khắp nơi, và nhận được sự hưởng ứng nhiệt tình. Chính nhờ sự cộng tác quý báu đó mà chúng tôi đạt được kết quả này. Vị trí hàng đầu, trong số những cộng tác viên tận tụy của chúng tôi, chắc chắn thuộc về ông Phó Toàn quyền lâm thời Bocquet là chủ tinh công trình mà Hội chúng tôi khởi xướng. Tất cả mọi người đã đáp ứng một cách kịp thời đối với các yêu cầu trong Thông tư ngày 4 tháng 5 năm 1899, và nhờ vậy mà chỉ trong vòng một năm chúng tôi đã có thể tập hợp các

địa chí của các tỉnh trong Nam kỳ. Chúng tôi lấy làm vinh dự khi được trao giải thưởng cho các tác giả của những tác phẩm đặc sắc này; qua đó bày tỏ sự biết ơn sâu sắc đến tất cả mọi người.

Tiếp theo *Địa chí tỉnh Biên Hòa* này, sẽ còn có thêm địa chí của những đơn vị hành chính khác trong Nam kỳ, thời gian xuất bản lần lượt các ấn phẩm này sẽ càng ngắn càng tốt; và các cuộc nghiên cứu đặc biệt dành cho lịch sử tổng quát của xứ này cũng như các câu hỏi có liên quan đến phong tục tập quán sẽ được bổ sung tập hợp trong công trình của chúng tôi. Như vậy chúng ta đã trang bị cho Nam kỳ một tác phẩm đầy đủ với những lợi ích mà nó mang lại và sẽ minh chứng danh tiếng của Hội nghiên cứu Đông Dương.

Thay mặt cho Văn phòng

Chủ tịch

George Dürrwell

## CHƯƠNG THỨ NHẤT

# ĐỊA LÝ HÌNH THỂ

## PHẦN I: ĐỊA LÝ

Tỉnh Biên Hòa ở trong khoảng  $104^{\circ}50$  và  $105^{\circ}10$  của kinh độ Đông và  $10^{\circ}50$  và  $11^{\circ}50$  của vĩ độ Bắc.

Ranh giới của tỉnh là:

Phía Bắc là Trung kỳ và người Thượng độc lập;

Phía Nam là tỉnh Bà Rịa;

Phía Đông là Trung kỳ;

Phía Tây là các tỉnh Thủ Dầu Một và Gia Định.

Sông Đồng Nai, Nhà Bè và Xóm Quán tạo thành phần lớn ranh giới tự nhiên của tỉnh ở phía Nam và phía Tây.

Tổng diện tích của tỉnh là 560 hec-ta trong đó 34,964 hec-ta được dùng để trồng trọt.

Mỗi năm, phòng thuế thu được khoảng 289,476 đồng bạc và chi 172,705 đồng bạc.

Tỉnh lỵ là Bình Trước và cũng là trung tâm hành chánh.

Chủ tỉnh là người quản lý các vấn đề dân sự cư ngụ ở đó.

Ngoài ra, nhân viên hành chánh của tỉnh bao gồm :

1 phó chủ tỉnh,

1 người thu thuế,

1 kế toán viên,

1 giáo viên,

1 kiểm soát viên về thuế quan và sở thuốc lá, một kiểm soát viên khác ở Phước Thiện,

6 nhân viên kiểm lâm (2 ở tỉnh lỵ),

1 viên lục lộ.

Sở cầu đường do một nhân viên của sở công chánh làm đại diện.

Ngành tư pháp do một vị thẩm phán dân sự với quyền hạn mở rộng đảm trách, có một thẩm phán dự khuyết giúp việc.

Một đại úy thủy quân lục chiến, dưới quyền ông ta là 2 trung úy và 6 hạ sĩ quan người Pháp, là người chỉ huy đại đội lính bản xứ gồm có 120 người.

Cảnh sát của tỉnh gồm có 43 lính bảo an người bản xứ.

Một bưu điện, có nhánh ở Tân Uyên và Long Thành, nối tỉnh lỵ với Sài Gòn. Văn phòng của tỉnh lỵ do một chủ sự bưu điện chỉ huy và hai văn phòng kia do nhân viên người Việt đảm trách.

Trong tỉnh lỵ còn có cơ sở của một nhà truyền giáo và

hai nữ tu của dòng Thánh Nhi. Hai nữ tu này đứng đầu một bệnh viện địa phương với sự trợ giúp của sáu nữ tu người Việt.

Cự ly từ Biên Hòa đến các tỉnh lỵ của những tỉnh lân cận là:

Từ Biên Hòa đến Sài Gòn, 24km.

Từ Biên Hòa đến Bà Rịa (qua ngã Long Thành) 75km.

Từ Biên Hòa đến Thủ Dầu Một, 20km.

Những con đường xe cộ có thể lưu thông và được bảo dưỡng hoàn toàn tốt nối các trung tâm này với nhau.

Dịch vụ bưu điện được thực hiện bởi xe công hàng ngày đảm bảo dịch vụ đều đặn giữa Biên Hòa và những địa phương trong vùng lân cận của Sài Gòn, Thủ Dầu Một, Tân Uyên và Long Thành.

Một xà lúp của công ty vận tải đường sông Messageries Fluviales cũng có dịch vụ vận chuyển hàng tuần giữa Sài Gòn và Biên Hòa.

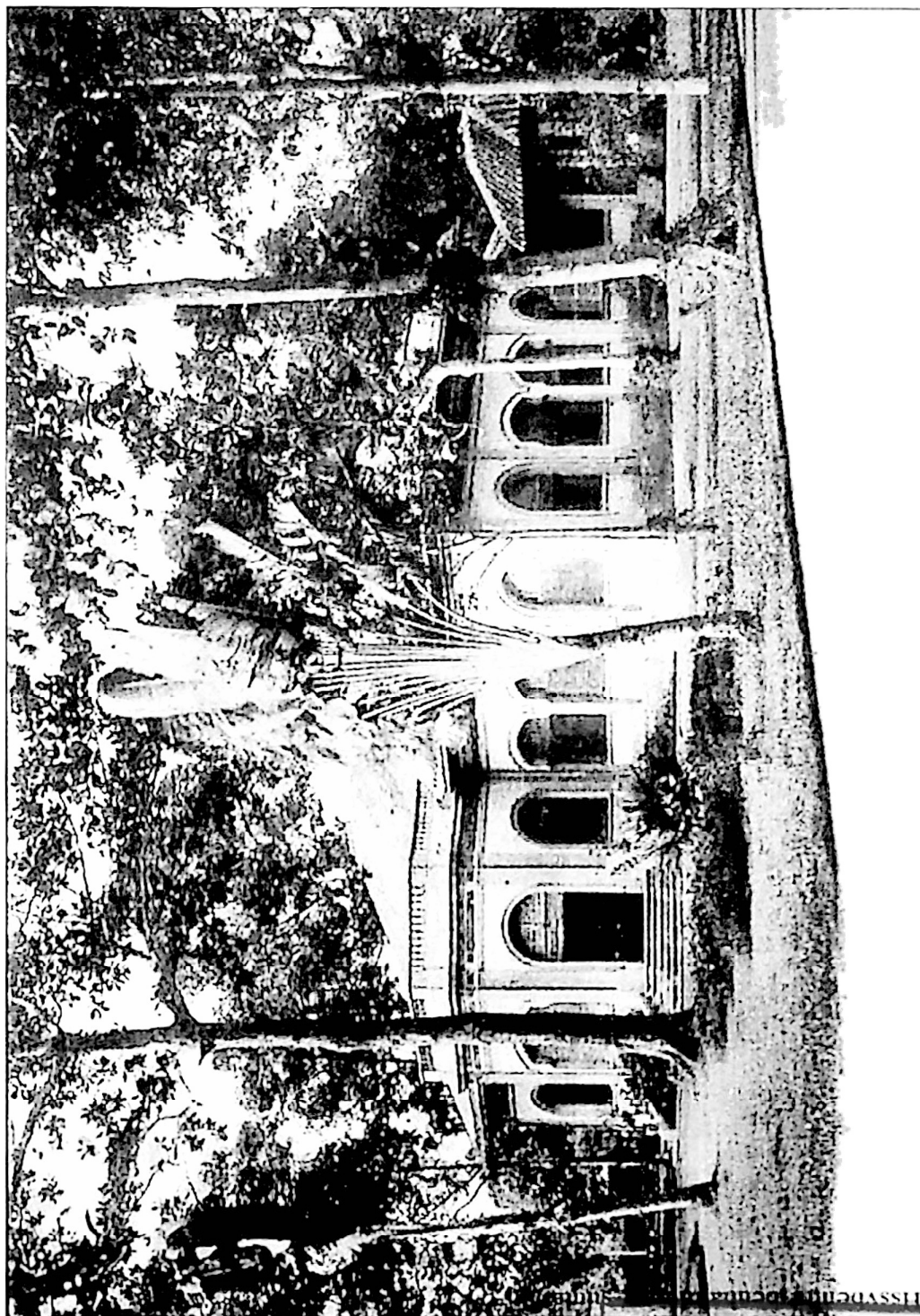
Xà lúp này xuất phát từ Sài Gòn tối thứ bảy, lúc 10 giờ, đến Biên Hòa sáng chủ nhật và trở về Sài Gòn vào tối chủ nhật lúc 9 giờ.

Ngoài những chủ nhân xe hơi công, có bốn người cho thuê xe hơi đặt cơ sở ở tỉnh lỵ. Giá xe hơi 2 mã lực dao động từ 2\$50 đến 6\$ cho một cự ly từ 16 đến 28km đi và về. Lộ trình từ Sài Gòn đến Biên Hòa có giá là 4\$.



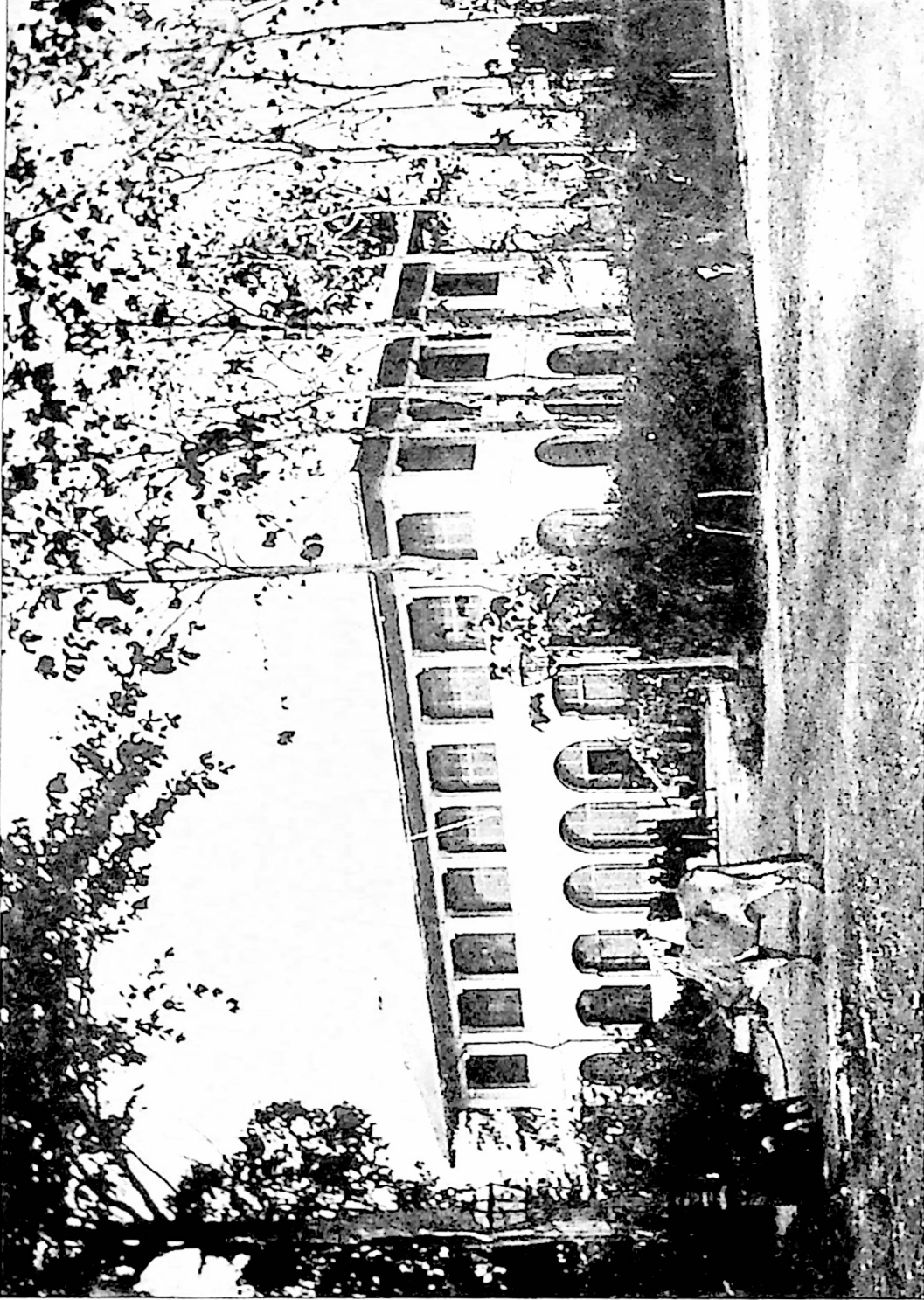
Hình 1. Dinh Tham Bien (Tòa Bó) tỉnh Biên Hòa, ngày nay là trụ sở Ủy ban nhân dân tỉnh Đồng Nai. Nguồn. delcampe.net.



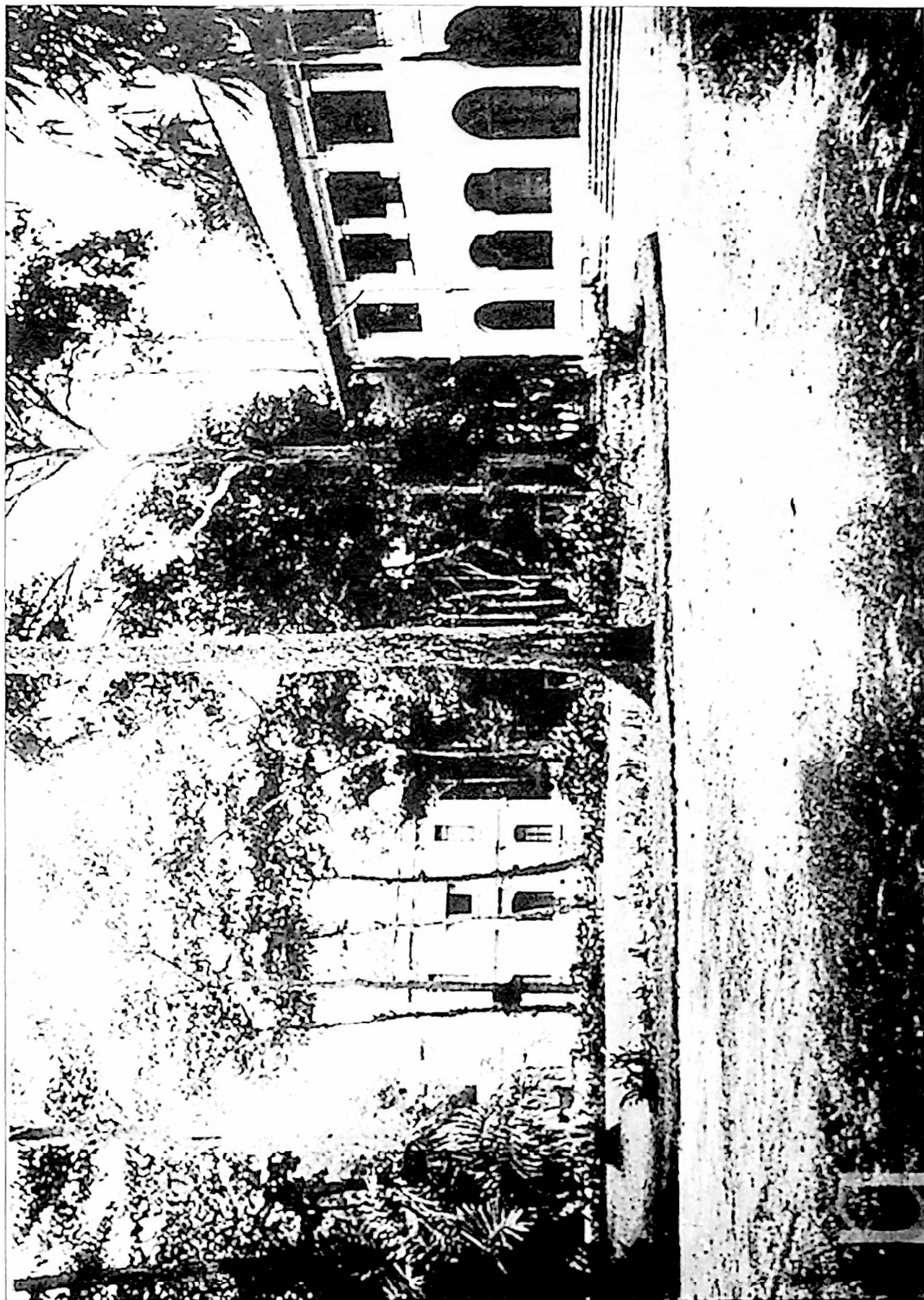


THƯ VIỆN  
TỈNH ĐỒNG NAI

Hình 2. Văn phòng dinh Tham Bient Thim dinh (Tòa Bó) tỉnh Biên Hòa, ảnh của Poujade de Ladevèze. Nguồn. delcampe.net.



Hình 3. Dinh Tham Bien (Tòa Bô) tỉnh Biên Hòa, ảnh của Nadal chụp vào năm 1930. Nguồn. bellindochine.free.fr.



Hình 4. Văn phòng Tòa Bố tỉnh Biên Hòa. Nguồn. [bibliotheque.unice.fr](http://bibliotheque.unice.fr).



Hình 5. Con đường đi ngang qua Tòa Bô đến nhà thờ Biên Hòa, ngày nay là con đường Nguyễn Thái Học. Nguồn. [belleindochine.free.fr](http://belleindochine.free.fr).